

Le randonneur



La poupée

Couleurs :

- Marron foncé transparent : 3gr,
- Rose chair 10gr,
- Blanc opaque : 3gr,
- Marron transparent : 3gr,
- Crème : 1gr,
- 2 perles vert dépoli clair,
- 2 perles rouge dépoli,

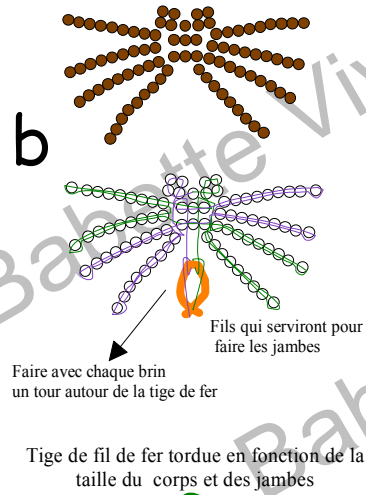
- 1- Plier la tige de fil de fer en 2 en suivant le schéma 2-1-a et la tortiller sur 2 cm environ.
- 2- Réaliser les cheveux en suivant les indications du schéma 2-1-b puis les nouer sur la tige de fil de fer, réserver.
- 3- Démarrer le tissage du corps en commençant par la tête, respecter l'ordre des fils pour réaliser le nez et le menton en suivant le schéma 2-1-c.
- 4- Aux rangs et perles indiqués insérer les fils pour les bras.
- 5- Après l'avant dernier rang de 11 perles, insérer la tige et les fils des cheveux dans le corps, réaliser le dernier rang de 11 perles et croiser les fils venant des cheveux dans les perles indiquées. Serrer les fils du corps puis ceux venant des cheveux jusqu'à ce que les cheveux soient stables en suivant le schéma 2-1-d.
- 6- Réaliser les jambes en tissant autour de chaque brin de la tige de fer en suivant le schéma 2-1-e. Au rang indiqué, repasser les fils dans les perles indiquées afin de faire le talon. Former alors l'angle à 90° de la tige. Poursuivre le tissage jusqu'à l'avant dernier rang de 3 perles. Couper alors la tige à ras de ce rang avant de terminer les 2 derniers rangs des pieds.
- 7- Réaliser les bras en suivant le schéma.

Fil de laiton doré de 0.30 mm:
 Corps : 190 cm
 Cheveux + jambes : 130 cm
 Bras: 2 x 55 cm

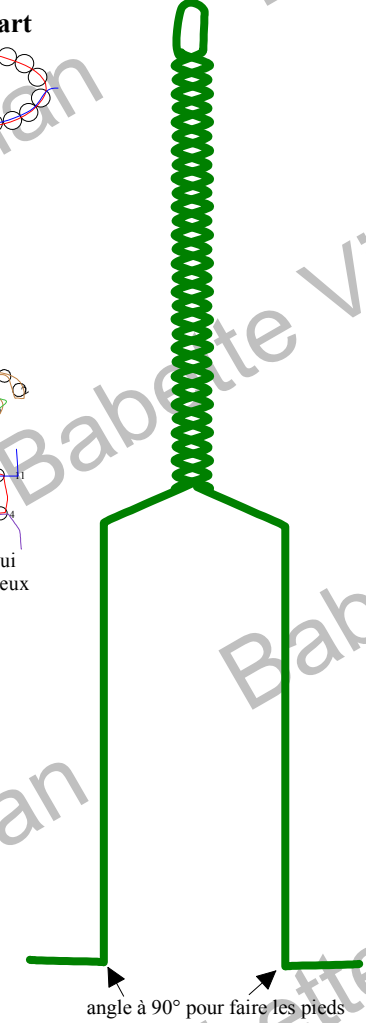
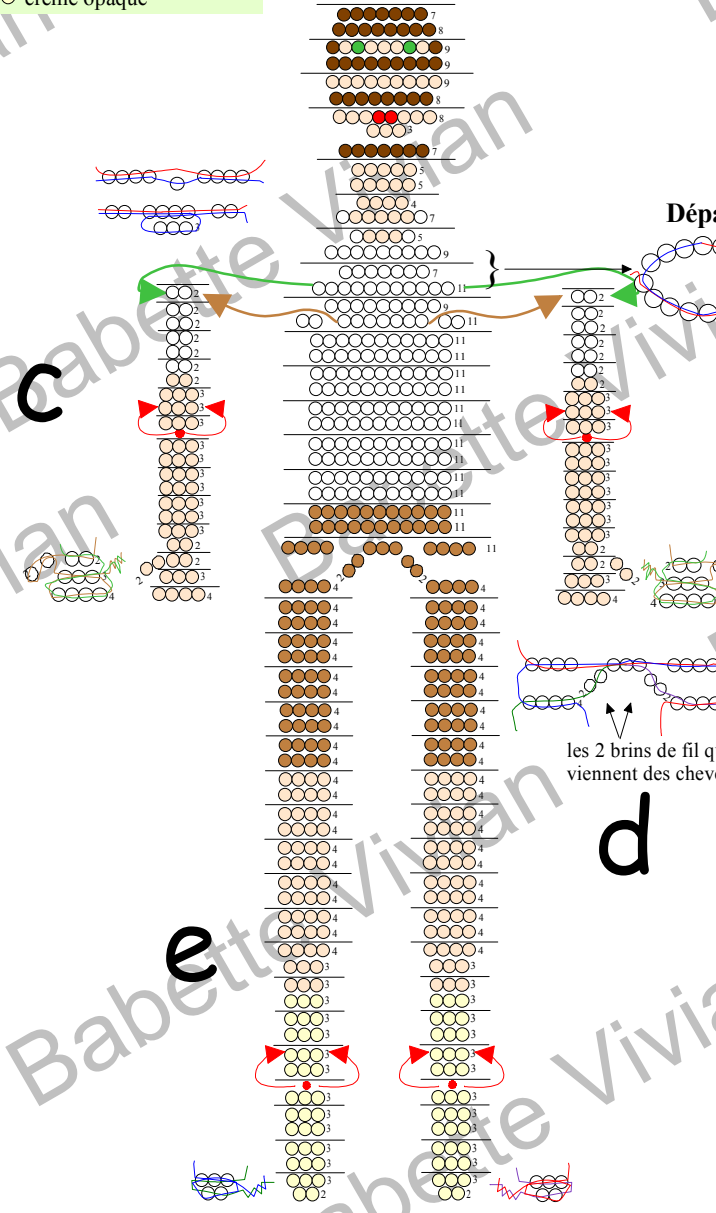
Une tige de fil de fer de 1 mm

Perles de 2.5 mm

- marron foncé
- rose chair
- vert dépoli
- rouge dépoli
- blanc opaque
- marron transparent
- crème opaque



Tige de fil de fer tordue en fonction de la taille du corps et des jambes



Les vêtements

Couleurs :

- D : marron clair transparent 6gr,
- N : noir 5gr,
- M : marron (topaze) transparent : 8gr,
- V : vert clair transparent 6gr,

1- Les chaussures

Environ 120 cm de fil pour chacune.

1- Enfiler 16 N et repasser dans la 8^{ème} en partant de l'aiguille,

2- 2x 3N sp3,

3- 2x 1N+1D+1N/, 1N+1D+1N en 2, 2x 1N+1D+1N sp1, 3x 1N+1D+1N/, passer dans 2 perles après la fin d'un rang si rien d'autre n'est précisé,

4- 3x 3D/, 5D/, 4x 3D/,

5- 3D/, 1D+1R+1D+1R+1D sp3 arcs, repasser dans ces 5 perles et dans la PDC, 3D/, 3D en 2, 3D sp1, 5x3D/, passer dans 6 perles après la fin du rang (se décaler d'un arc),

Le dessus de la chaussure

6- 3D/, 2x 1R/, 3D/, 1D dans la PC de l'arc de 5, 1D/,

7- 2x 1R+1D+1R sp7, passer dans 2 perles après la fin du rang puis ajouter 1R, passer dans la PC de l'arc sp1 (5^{ème} rang), repasser dans R puis dans la PC du 1^{er} arc sp7, ajouter 1 R passer dans la PC du 2^{ème} arc sp7, repasser dans R et dans la PC du 1^{er} arc sp7, repasser dans R et dans la PC du 2^{ème} arc sp7, ajouter 1 R et passer dans la PC de l'arc de 5, repasser dans R et dans la PC du 2^{ème} arc sp7, repasser dans R et enfin dans la PC de l'arc de 5, Poser l'ouvrage sur la poupée,

Le tour de cheville

8- 1R+2D/, 3x 3D/, 2D+1R/,

9- 4x 1D+1N+1D/, 1D+1R+1D/,

10- 3x 2N/, 1N+1D/. - Les lacets: ajouter 4R, repasser dans la 1^{ère} et dans la PDC, ajouter 4R, repasser dans la 1^{ère} et dans la PDC - 1D+1N/, passer le fil dans quelques perles avant de faire un nœud, couper à ras.

2- Le bermuda

Environ 150 cm + 100 cm de fil - Tisser directement sur la poupée.

1- Enfiler 32M en rond, repasser dans la 1^{ère},

2- 8x 3M sp3, passer dans 2 perles après la fin du rang si rien d'autre n'est précisé,

3- 2x (3x3M/, 5M/),

4- 2x (2x3M/, 3M en 2, 3M sp1, 3M/), - L'entrejambe : passer dans 4 perles après la fin du rang pour être sur une PDC, ajouter 4M sp5 arcs, passer dans la PDC après le 5^{ème} arc et dans 2 perles de l'arc suivant - Commencer par la jambe gauche,

Les jambes

5- 4x 3M/, 3M en 3, 3M/,

6 à 10- 6x 3M/,

11- 6x 2M/, passer une fois le fil dans toutes les perles du rang avant de faire un nœud. Couper à ras.

Pour la 2^{ème} jambe, démarrer dans la PC après l'entrejambe à l'arrière de la poupée.

3- La chemise

Environ 160 cm de fil.

1- Enfiler 40V et repasser dans la 8^{ème} en partant de l'aiguille,

2- 8x 3V sp3,

3- TAP 4V/, 7x 3V/, 3V en 5,

4 à 6- TAP 4V/, 7x 3V/, 3V en 2,

7- TAP 4V/, 3x 3V/, 1V/, 3x 3V/, 3V en 2,

8- TAP 4V/, 3x 3V/, 3V sp5, 2x 3V/, 3V en 2,

9- TAF, TMP 4, 11V sp1 arc (par-dessus l'épaule), 3V/, 1V/, 3V/, enfiler l'ouvrage sur la poupée, 11V sp1 arc (par-dessus l'épaule) dans la 2^{ème} de 4,

10- TAF TMP3, 2x 3V sp3, 1V/, 3V sp5, 1V en 2, 2x 3V sp3,

11- TAF TMP3, 3V/, 2x 3V sp5, 3V/,

12- TAF TMP3, 4x 2V/, passer le fil dans quelques perles avant de faire un nœud. Couper à ras.

3-1- Les manches

Environ 40 cm de fil pour chacune. La manche gauche se tisse en sens horaire, la manche droite en sens anti-horaire.

1- Démarrer dans la PC de l'arc sur l'épaule (de l'avant vers l'arrière) : 3V/, 3V dans la 2^{ème} de 11, 3V dans la PDC qui précède l'arc sauté au 9^{ème} rang, passer dans les 3 perles de cet arc et dans la PDC qui le suit, 3V dans la perle de départ, passer dans 2 perles après la fin du rang si rien d'autre n'est précisé,

2 et 3- 5x 3V/,

4- 5x 2V/, passer une fois le fil dans toutes les perles du rang avant de faire un nœud, couper à ras.

3-2- Le bas de la chemise

Environ 30 cm de fil.

Démarrer dans le 1^{er} arc du 1^{er} rang de la chemise : 3V/, passer dans 4 perles (aller dans la PC de l'arc suivant), 4x 3V/, passer dans les 4 perles suivantes, 3V/, passer dans quelques perles avant de faire un nœud. Couper à ras.

4- La casquette

Environ 160 cm de fil + 30 cm pour la fixation.

1- Enfiler 36D et repasser dans la 1^{ère},

2- 6x 3D sp3, 3x 5D sp3, passer dans 2 perles après la fin du rang si rien d'autre n'est précisé,

3- 5x 3D/, 3x (3D en 2, 3D sp1/), 3D/,

4- 12 x 3D/,

5- 4x (3D/, 1D/, 3D/),

6- 4x (3D sp5, 3D/),

7- 4x (1D/, 3D/), passer dans 4 perles après la fin du rang,

8- 4x 3D sp5,

9- 4x 1D/, repasser une fois dans toutes les perles du rang avant de faire un nœud, couper à ras.

4-1- La visière

1- Démarrer dans la PDC qui précède le 2^{ème} arc du 1^{er} rang de la casquette et passer dans les PDC suivantes : 4x 5D/,

2- TAF TMP4, 3x 4D, passer dans 5 perles pour revenir sur une PDC, poser l'ouvrage sur la poupée.

Fixer la casquette en passant le fil à travers la tête puis dans une PC du bord en équilibrant au mieux les points d'attache. Quand la caquette est bien stable, faire un nœud et couper à ras.

La randonneuse



La poupée

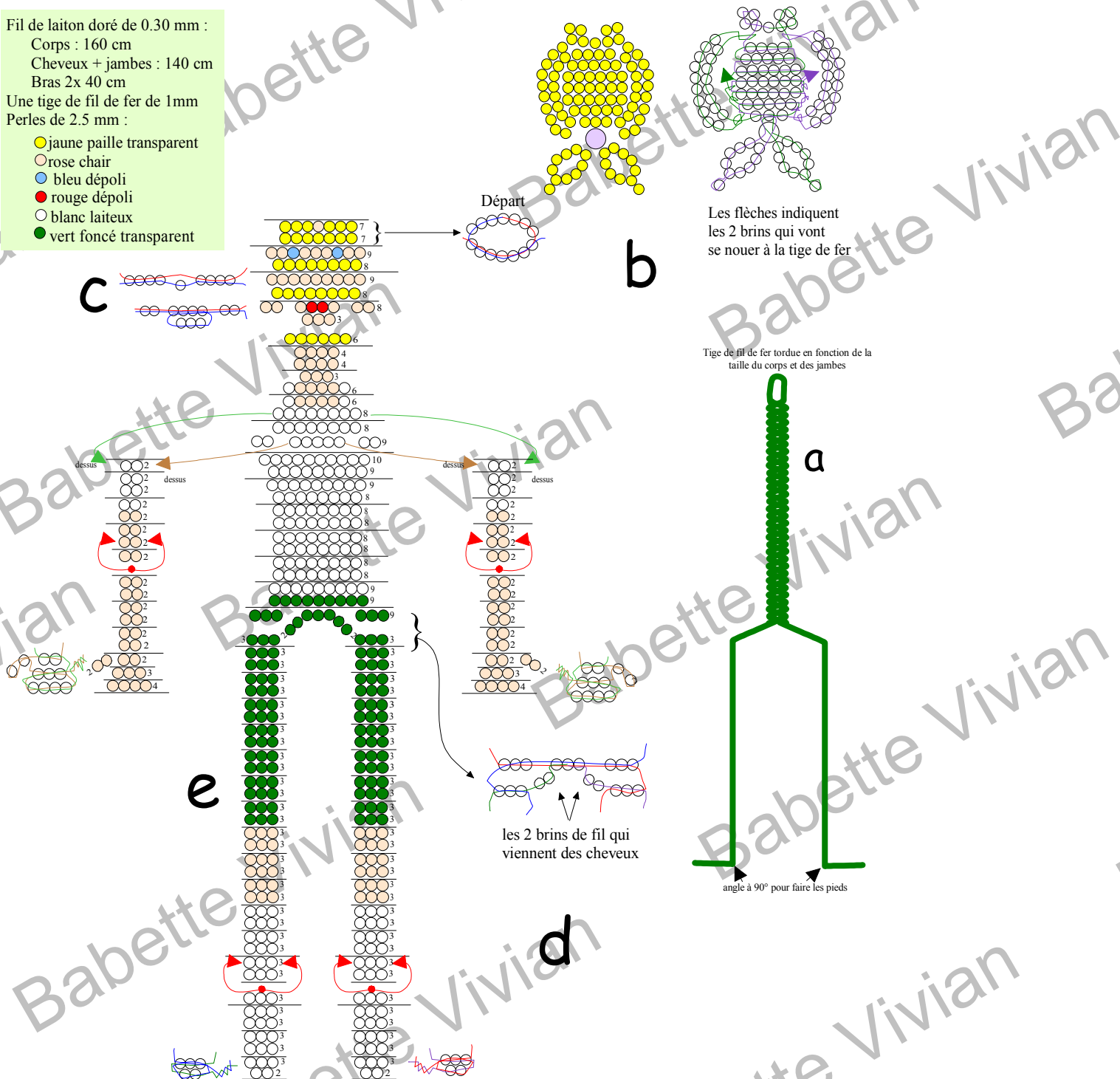
Couleurs :

- Vert foncé transparent : 3gr,
- Blanc opaque : 3gr,
- Rose chair : 3gr,
- Jaune paille : 3gr,
- 2 perles bleu dépoli clair,
- 2 perles rouge dépoli,

- 1- Plier la tige de fil de fer en 2 en suivant le schéma 2-2-a et la tortiller sur 2 cm environ.
- 2- Réaliser les cheveux en suivant les indications du schéma 2-2-b puis les nouer sur la tige de fil de fer, réserver.
- 3- Démarrer le tissage du corps en commençant par la tête, respecter l'ordre des fils pour réaliser le nez et le menton en suivant le schéma 2-2-c.
- 4- Aux rangs et perles indiqués insérer les fils pour les bras.
- 5- Après l'avant dernier rang de 9 perles, insérer la tige et les fils des cheveux dans le corps, réaliser le dernier rang et croiser les fils venant des cheveux dans les perles indiquées. Serrer les fils du corps puis ceux venant des cheveux jusqu'à ce que les cheveux soient stables en suivant le schéma 2-2-d.
- 6- Réaliser les jambes en tissant autour de chaque brin de la tige de fer en suivant le schéma 2-2-e. Au rang indiqué, repasser les fils dans les perles indiquées afin de faire le talon. Former alors l'angle à 90° de la tige. Poursuivre le tissage jusqu'à l'avant dernier rang de 3 perles. Couper alors la tige à ras de ce rang avant de terminer les 2 derniers rangs des pieds.
- 7- Réaliser les bras en suivant le schéma.

Fil de laiton doré de 0.30 mm :
 Corps : 160 cm
 Cheveux + jambes : 140 cm
 Bras 2x 40 cm
 Une tige de fil de fer de 1mm
 Perles de 2.5 mm :

- jaune paille transparent
- rose chair
- bleu dépoli
- rouge dépoli
- blanc laiteux
- vert foncé transparent



Les vêtements

Couleurs :

- V : vert foncé transparent : 6gr,
- P : parme transparent : 6gr,
- M : marron transparent : 5 gr,
- N : noir : 3gr,
- X : parme transparent 4.5 mm : 1 pièce,
- F : vert foncé dépoli 1gr,
- R : violet transparent 3gr,

1- Les chaussures

Environ 120 cm de fil pour chacune.

- 1- Enfiler 16 N et repasser dans la 8^{ème} en partant de l'aiguille,
- 2- 2x 3N sp3,
- 3- 2x 1N+1M+1N/, 1N+1M+1N/ en 2, 2x 1N+1M+1N sp1, 3x 1N+1M+1N/, passer dans 2 perles après la fin du rang si rien d'autre n'est précisé,
- 4- 3x 3M/, 5M/, 4x 3M/,
- 5- 3M/, 1M+1F+1M+1F+1M sp3 arcs, repasser dans ces 5 perles et dans la PDC, 3M/, 3M en 2, 3M sp1, 5x 3M/, passer dans 6 perles après la fin du rang,

Le dessus du pied

- 6- 3M/, 2x 1F/, 3M/, 1M dans la PC de l'arc de 5, 1M/,
- 7- 2x 1F+1M+1F sp7, passer dans 2 perles du 1^{er} arc sp7, ajouter 1F, passer dans la PC de l'arc sp1 (5^{ème} rang), repasser dans 1F puis dans la PC du 1^{er} arc sp7, ajouter 1F, passer dans la PC du 2^{ème} arc sp7, repasser dans F et dans la PC du 1^{er} arc sp7, repasser dans la F et dans la PC du 2^{ème} arc sp7, ajouter 1F, passer dans la PC de l'arc de 5, repasser dans 1 F et dans la PC du 2^{ème} arc sp7, repasser enfin dans la F et dans la PC de l'arc de 5. Enfiler l'ouvrage sur la poupée,

Le tour de cheville

- 8- 1F+2M/, 3x 3M/, 2M+1F/,
- 9- 4x 1M+1N+1M/, 1M+1F+1M/
- 10- 3x 2N/, 1N+1M/, - Les lacets : ajouter 4F, repasser dans la 1^{ère} et dans la PDC, ajouter 4, repasser dans la 1^{ère} et dans la PDC—1M+1N/, passer le fil dans quelques perles avant de faire un nœud, couper à ras.

2- La jupe-culotte

Environ 150 cm de fil + 100 cm. - Tisser directement sur la poupée.

- 1- Enfiler 32V en rond, repasser dans la 1^{ère},
- 2- 8x 3V sp3, passer dans 2 perles après la fin du rang si rien d'autre n'est précisé,
- 3- 8x 3V/, ne pas passer dans 2 perles après la fin du rang. - L'entrejambe : ajouter 4 V sp4 arcs, passer dans la PDC après le 4^{ème} arc et passer dans 2 perles du 5^{ème} arc sur le devant,

Les jambes

- 4- 3V/, 5V/, 3V/, 3V en 3, 3V/,
- 5- 3V en 2, 3V sp1, 4x 3V/,
- 6- 6x 3V/,
- 7- 5V/, 5x 3V/,
- 8- 3V sp1, 5x 3V/, 3V en 2,
- 9- 7x 3V/,
- 10- 6x 3V/, 5V/,
- 11- 5x 3V/, 3V en 2, 3V sp1, 3V/,
- 12- 8x 3V/. Passer dans quelques perles après la fin du rang puis faire un nœud et couper à ras.

Pour la jambe droite : démarrer dans la PC de l'arc après l'entrejambe à l'arrière de la poupée.

La ceinture

Démarrer dans une PC du 1^{er} rang : 8x 2M, passer dans quelques perles après la fin du rang puis faire un nœud et couper à ras.

3- Le chemisier

Environ 160 cm de fil.

- 1- Enfiler 36P et repasser dans la 8^{ème} en partant de l'aiguille,

3- Le chemisier

Environ 160 cm de fil.

- 1- Enfiler 36P et repasser dans la 8^{ème} en partant de l'aiguille,
- 2- 7x 3P sp3,
- 3- TAP 4P/, 6x 3P/, 3P en 5,
- 4 à 8- TAP 4P/, 6x 3P, 3P en 2,
- 9- TAF TMP4, 11P sp1 arc par-dessus l'épaule droite, enfiler l'ouvrage sur la poupée, 3P/, 1P/, 3P/, 11P sp1 arc en 2, par-dessus l'épaule gauche,
- 10- TAF TMP3, 2x 3P sp3, 1P/, 3Psp5, 1P en 2, 2x 3P sp3,
- 11- TAF TMP3, 2P/, 2x 3P sp5, 2P/, passer le fil dans quelques perles avant de faire un nœud, couper à ras.

3-1- Le nœud et le bas de la chemise

Environ 40 cm de fil.

- 1- Démarrer dans la 33^{ème} perle du 1^{er} rang et suivre le schéma 2-2-1, passer ensuite dans 9 perles et faire 3x 3P/
- 2- TAF TMP3/, 2x 3P/, passer dans quelques perles avant de faire un nœud. Couper à ras.

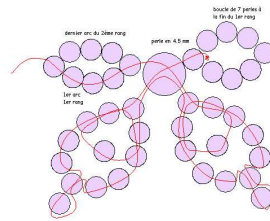


Schéma 2-2-3

3-2- Les manches

- 1- Démarrer dans la PC de l'arc sur l'épaule (de l'avant vers l'arrière) : 3P/, 3P dans la 2^{ème} de 11, 3P dans la PDC qui précède l'arc sauté au 9^{ème} rang, passer dans les 3 perles de cet arc et dans la PDC qui le suit, 3P dans la perle de départ, passer dans 2 perles après la fin du rang,
- 2- 5x 3P/,
- 3- 5x 2P/, passer une fois le fil dans toutes les perles du rang avant de faire un nœud. Couper à ras.

4- La casquette

Environ 160 cm de fil.

- 1- Enfiler 36R et repasser dans la 1^{ère},
- 2- 6x 3R sp3, 3x 5R sp3, passer dans 2 perles après la fin du rang si rien d'autre n'est précisé,
- 3- 5x 3R/, 3x (3R en 2, 3R sp1/), 3R/,
- 4- 12 x 3R/,
- 5- 4x (3R/, 1R/, 3R/),
- 6- 4x (3R sp5, 3R/),
- 7- 4x (1R/, 3R/), passer dans 4 perles après la fin du rang,
- 8- 4x 3R sp5,
- 9- 4x 1R/, repasser une fois le fil dans toutes les perles du rang avant de faire un nœud, couper à ras.

4-1- La visière

- 1- Démarrer dans la PDC qui précède le 2^{ème} arc du 1^{er} rang de la casquette et passer dans les PDC suivantes : 4x 5R/,
- 2- TAF TMP4, 3x 3R, passer dans 5 perles pour revenir sur une PDC, poser l'ouvrage sur la poupée.

Fixer la casquette en passant le fil à travers la tête puis dans une PC du bord en équilibrant au mieux les points d'attache. Quand la caquette est bien stable, faire un nœud et couper à ras.

Les accessoires

1- Le chamois

1- Commencer par le museau.

2- Les cornes et les oreilles : elles se font avec le fil du corps. Veiller à bien utiliser un brin de fil pour les cornes et l'autre pour les oreilles afin de ne pas avoir trop de décalage par la suite entre les deux brins.

3- Les pattes : aux rangs et perles indiqués, ajouter les fils pour les pattes qui sont à réaliser après le corps. Veiller à ce que les pattes de devant se plient vers l'arrière et que les pattes de derrière se plient vers l'avant.

4- La queue : sur l'avant dernier rang, ajouter le fil pour la queue qui se réalise à plat.

5- Finition du corps : les 4 derniers rangs du corps sont faits à plat afin de fermer celui-ci, repasser les fils sur le rang de 12 perles entre les perles 1 à 4 et les perles 9 à 12 puis tortiller les 2 brins sur un rang précédent et couper à ras.

2- La marmotte

1- Commencer par le museau. Centrer la perle à facette noire au milieu du fil. Sur chaque brin, enfiler 1 perle marron puis croiser les fils dans une perle noire. Repartir ensuite avec le rang de dessus suivant.

2- Les oreilles : au rang indiqué, enfiler les 10 perles marron sur un brin. Croiser le second brin dans les 3 premières perles, rajouter 3 perles marron clair, repasser le fil dans la 3^{ème} perle, poursuivre le croisement jusqu'à la 8^{ème} perle, ajouter de nouveau 3 perles marron clair, repasser le fil dans cette même perle puis terminer en enfilant ce brin dans les 2 perles restantes. Serrer fort.

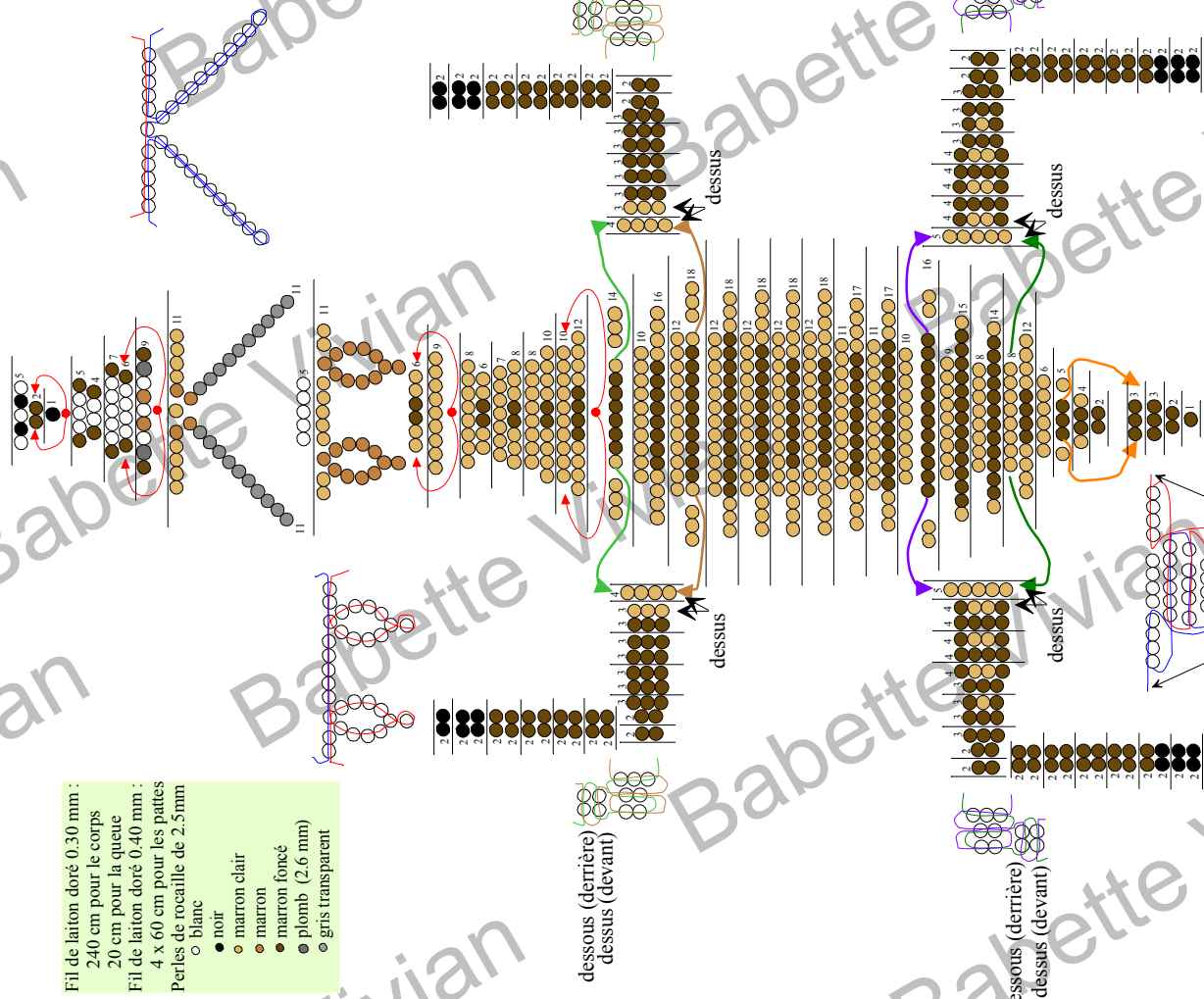
3- La courbure de la tête : Après le rang des oreilles, faire normalement le rang de dessous puis celui de dessus à 10 perles. Au lieu de faire un nouveau rang de dessous, repasser le fil dans le rang de dessous (5 perles) précédent puis faire un rang de 10 perles sur le dessus et un rang de 6 perles sur le dessous, poursuivre normalement le tissage.

4- Les pattes : aux rangs et perles indiqués, ajouter les fils. Les pattes sont à faire après le corps.

5- La queue : au rang et perles indiqués ajouter le fil, la queue est à faire après le corps. Elle permet d'équilibrer la marmotte pour qu'elle tienne droit.

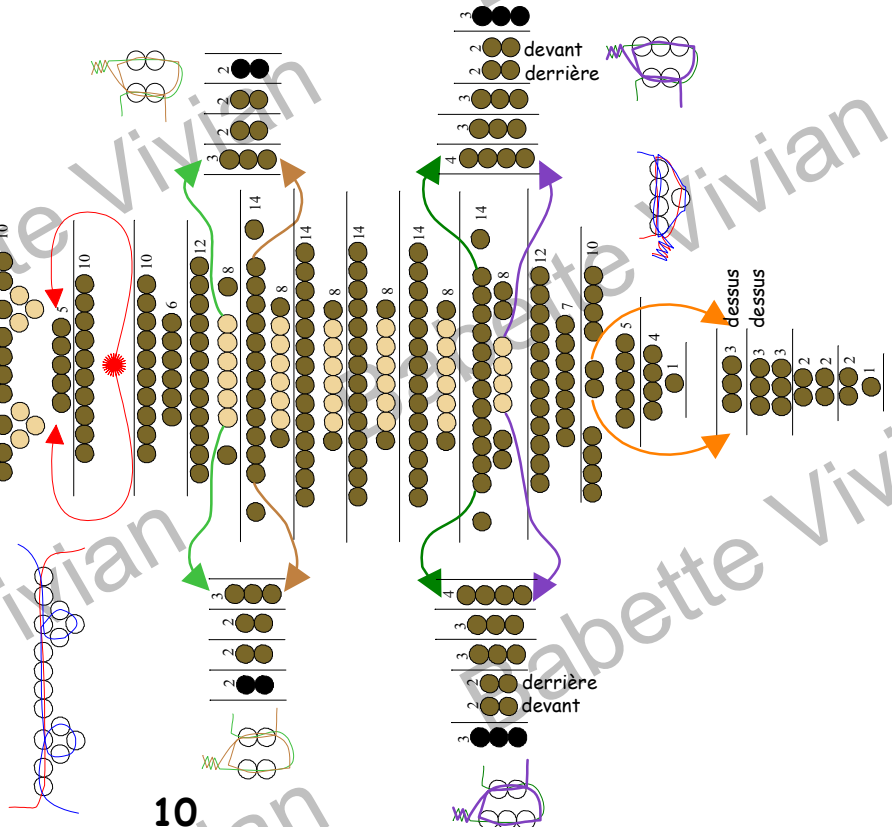
6- Après le dernier rang du corps, repasser dans les perles du rang précédent et tortiller les 2 brins, dissimuler dans le corps.

Fil de laiton doré 0.30 mm :
 240 cm pour le corps
 20 cm pour la queue
 Fil de laiton doré 0.40 mm :
 4 x 60 cm pour les pattes
 Perles de rocaille de 2.5mm
 o blanc
 ● noir
 ● marron clair
 ● marron
 ● marron foncé
 ● plomb (2.6 mm)
 ● gris transparent



Entortiller le fil sur le bord d'un rang précédent et couper à ras

Fil de laiton doré de 0.30mm :
 Corps : 120cm
 Pattes : 4x 30 cm
 Queue : 35 cm
 1 perle à facettes 4 mm noire
 Perles de 2.5 mm :
 ● marron foncé dépoli
 ● noir opaque
 ● marron clair dépoli



3- Le bâton de marche

Environ 25 cm de fil de 0.40 mm de diamètre

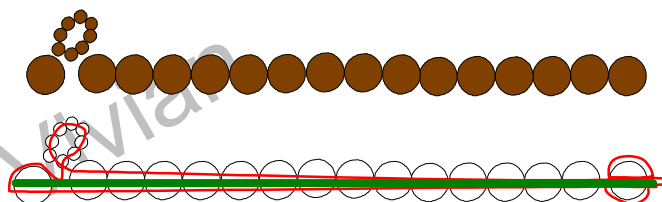
16 perles bois foncé de 5mm de diamètre

8 perles marron foncé 2.5 mm de diamètre

1 tige de fil de fer d'environ 8cm de long et d'1 mm de diamètre

un peu de colle

Réaliser le bâton en suivant le schéma, puis enfiler la tige de fer encollée. La fixer à la main du personnage avec du fil de nylon.



4-Le sac à dos du randonneur

Couleurs :

K : marron clair dépoli 4gr,

G : gris dépoli 4gr,

J : jaune dépoli 1gr,

E : vert dépoli 1gr,

N : noir opaque : 4gr,

X : noire 3mm : 1 perle,

Environ 160 cm de fil.

1- Enfiler 8N en rond, repasser dans la 1^{ère},

2- 4x 5N sp1, passer dans 2 perles après la fin du rang si rien d'autre n'est précisé,

3- 1N+1K+1N sp1, 1N+1K+1N en 2, 3N sp1, 3N en 2, 3N sp1, 1N+1K+1N en 2, 1N+1K+1N sp1, 1N+1K+1N en 2,

4- 5K/, 4K+1N/, 2x 3N/, 1N+4K/, 3x 5K/,

5- 3K sp1, 1K+1G+1K en 2, 3K sp1, 1N/, 3N/, 1N en 2, 3K sp1, 1K+1G+1K en 2, 3K sp1, 1K en 2, 1K+1J+1K sp1, 1K+1V+1K en 2, 1K+1J+1K sp1, 1K en 2,

6- 1K+2G/, 2G+1K/, 2K+1N/, 2x 3N/, 1N+2K/, 1K+2G/, 2G+1K/, 3K/, 1K+2J/, 1J+2V/, 2V+1J/, 2J+1K/, 3K/,

7- 3G/, 3K/, 1N/, 3N/, 1N/, 3K/, 3G/, 3K/, 1K/, 3J/, 1V+1J+1V/, 3J/, 1K/, 3K/,

8- 2G+1K/, 2K+1N/, 2x 3N/, 1N+2K/, 1K+2G/, 2G+1K/, 3K/, 1K+2J/, 1J+2V/, 2V+1J/, 2J+1K/, 3K/, 1K+2G/,

9- 3K/, 1N/, 3N/, 1N/, 3K/, 3G/, 3K/, 1K/, 3J/, 1V+1J+1V/, 3J/, 1K/, 3K/, 3G/,

10- 2K+1N/, 2x 3N/, 1N+2K/, 1K+2G/, 2G+1K/, 2K+1J sp5, 1J+2V/, 1X dans la J (PDC) du 8^{ème} rang (Cf. schémas 1-2-20 et 1-2-21), 2V+1J/, 1J+2K sp5, 1K+2G/, 2G+1K/,

11- 1N/, 3N/, 1N/, 3K/, 2x 3K/, 3J/, 3V/, 3J/, 2x 3K/, 3K/, passer dans 1 seule perle après la fin du rang,

12- 2x 3N/, 1N+2K/, 2x 3K/, 1K/, 2x 3K/ 1K/, 2x 3K/, 2K+1N/,

13- 1N+1K+1N/, 1N/, 2x 3K/, 3K sp5, 3K/, 3K sp5, 2x 3K/, 1N/,

14- 3K sp5, 6x 3K/, 3K sp5, passer dans quelques perles après la fin du rang avant de faire un nœud, couper à ras.

4-1- Le rabat

Environ 80 cm de fil.

- 1- Démarrer dans la PC du 4^{ème} arc du 11^{ème} rang souligné en rouge, ajouter 7G dans la PC du 1^{er} arc du 13^{ème} rang souligné en rouge, ajouter 7G dans la PC du 12^{ème} arc du 11^{ème} rang souligné en rouge,
- 2- TAP 3G sp3, 3x 3G sp3,
- 3- TAP 4G/, 3x 3G/,
- 4 à 9- TAP 4G/, 2x 3G/, 3G en 2,
- 10- TAP 3G/, 2x 3G/, 3 G en 2,
- 11- TAF TMP3, 3x 3G/,
- 12- TAF TMP3, 2x 3G/,
- 13- TAF TMP3, 4G dans la X + la J en dessous, repasser dans la X, ajouter 4G et passer dans la PC de l'arc suivant, passer dans quelques perles avant de faire un nœud, couper à ras.

4-2- Les poches

Environ 60 cm de fil pour chacune.

Poche gauche

- 1- Les arcs concernés sont soulignés en bleu. Démarrer dans la PC du 7^{ème} arc du 6^{ème} rang : 3G dans la PC du 6^{ème} arc du 8^{ème} rang, TAF TMP1, 3G dans la PC du 5^{ème} arc du 10^{ème} rang, TAF, TMP1, 9G dans la PC du 6^{ème} arc du 10^{ème} rang en allant de l'extérieur vers l'intérieur), TAF TMP1, 3G dans la PC du 7^{ème} arc du 8^{ème} rang, TAF, TMP1, 3G dans la PC du 8^{ème} arc du 6^{ème} rang, 3G dans la perle de départ, passer dans 2 perles après la fin du rang si rien d'autre n'est précisé,
- 2- 6x 3G/,
- 3- 2x (1G/, 3G/, 1G/), passer dans 4 perles après la fin du rang,
- 4- 2x 3G sp7, passer dans quelques perles avant de faire un nœud, couper à ras.

Poche droite

- 1- Les arcs concernés sont soulignés en vert. Démarrer dans la PC du 1^{er} arc du 6^{ème} rang : 3G dans la PC du 14^{ème} arc du 8^{ème} rang, TAF TMP1, 3G dans la PC du 11^{ème} arc du 10^{ème} rang, TAF TMP1, 9G dans la PC du 12^{ème} arc du 10^{ème} rang en allant de l'extérieur vers l'intérieur, TAF, TMP1, 3G dans la PC du 1^{er} arc du 8^{ème} rang, TAF, TMP1, 3G dans la PC du 2^{ème} arc du 6^{ème} rang, 3G dans la perles de départ, passer dans 2 perles après la fin du rang,
- 2 à 4- comme pour la poche gauche.

4-3- Les bretelles

Environ 30 cm de fil.

- Démarrer dans la PC du 1^{er} arc souligné en noir du 4^{ème} rang, ajouter 25K, passer dans la PC de l'arc souligné en rouge au 13^{ème} rang, ajouter 25K dans la PC du 2^{ème} arc souligné en noir au 4^{ème} rang, repasser le fil dans toutes les perles avant de faire un nœud, couper à ras.